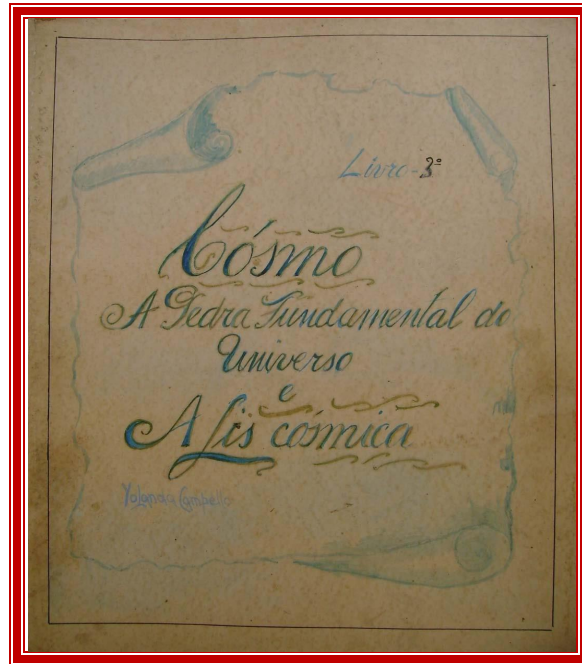




Cosmo
A Pedra Fundamental do
Uníversono
Lívro 03

COSMO, A PEDRA FUNDAMENTAL DO UNIVERSO
LIVRO 03



Livro 03

Cosmo

A Pedra

Fundamental do

Universo

MÃE ESPIRITUAL



Copyright - Revisores E&F – 1ª Edição 2012

REVISAO 29/09/2018

Capa – Abertura do livro

Prosa, quadros, ilustrações e esboços:

Mãe Espiritual

Versos de MARCUS

Direitos Autorais reservados aos Revisores E&F

Impresso

Na República Federativa do Brasil

Todo o conteúdo deste trabalho está disponível para ser baixado gratuitamente, pelo princípio que nos foi ensinado pelo autor, de que tudo que é ofertado pelos Mestres deve ser compartilhado de graça, uma vez que nenhum ensinamento que leve a humanidade a evoluir deve permanecer escondido dela. Todo o trabalho está protegido por leis dos direitos autorais, reservados aos Revisores E&F, não podendo ser usado nem reproduzido por quaisquer meios sem autorização dos mesmos.

www.luzdoalvorecer.com

Índice:

Palavras de Esclarecimento.....	06
Aviso.....	07
Cosmo A Pedra Fundamental do Universo, Livro 03-pág.01.....	09
Cosmo A Pedra Fundamental do Universo, Livro 03-pág.02.....	11
Cosmo A Pedra Fundamental do Universo, Livro 03-pág.03.....	13
Cosmo A Pedra Fundamental do Universo, Livro 03-pág.04.....	15
Cosmo A Pedra Fundamental do Universo, Livro 03-pág.05.....	17
Cosmo A Pedra Fundamental do Universo, Livro 03-pág.06.....	19
Cosmo A Pedra Fundamental do Universo, Livro 03-pág.07.....	21
Cosmo A Pedra Fundamental do Universo, Livro 03-pág.08.....	23
Cosmo A Pedra Fundamental do Universo, Livro 03-pág.09.....	25
Cosmo A Pedra Fundamental do Universo, Livro 03-pág.10.....	27
Cosmo A Pedra Fundamental do Universo, Livro 03-pág.11.....	29
Cosmo A Pedra Fundamental do Universo, Livro 03-pág.12.....	31
Cosmo A Pedra Fundamental do Universo, Livro 03-pág.13.....	33
Cosmo A Pedra Fundamental do Universo, Livro 03-pág.14.....	35
Cosmo A Pedra Fundamental do Universo, Livro 03-pág.15.....	37
Cosmo A Pedra Fundamental do Universo, Livro 03-pág.16.....	39
Cosmo A Pedra Fundamental do Universo, Livro 03-pág.17.....	41
Cosmo A Pedra Fundamental do Universo, Livro 03-pág.18.....	43
Cosmo A Pedra Fundamental do Universo, Livro 03-pág.19.....	45
Cosmo A Pedra Fundamental do Universo, Livro 03-pág.20.....	47
Cosmo A Pedra Fundamental do Universo, Livro 03-pág.21.....	49
Cosmo A Pedra Fundamental do Universo, Livro 03-pág.22.....	51
Cosmo A Pedra Fundamental do Universo, Livro 03-pág.23.....	53
Cosmo A Pedra Fundamental do Universo, Livro 03-pág.24.....	55
Cosmo A Pedra Fundamental do Universo, Livro 03-pág.25.....	57
Cosmo A Pedra Fundamental do Universo, Livro 03-pág.26.....	59
Cosmo A Pedra Fundamental do Universo, Livro 03-pág.27.....	61
Cosmo A Pedra Fundamental do Universo, Livro 03-pág.28.....	63
Cosmo A Pedra Fundamental do Universo, Livro 03-pág.29.....	65
Cosmo A Pedra Fundamental do Universo, Livro 03-pág.30.....	67
Cosmo A Pedra Fundamental do Universo, Livro 03-pág.31.....	69
Cosmo A Pedra Fundamental do Universo, Livro 03-pág.32.....	71
Cosmo A Pedra Fundamental do Universo, Livro 03-pág.33.....	73
Cosmo A Pedra Fundamental do Universo, Livro 03-pág.34.....	75
Cosmo A Pedra Fundamental do Universo, Livro 03-pág.35.....	77
Cosmo A Pedra Fundamental do Universo, Livro 03-pág.36.....	79
Cosmo A Pedra Fundamental do Universo, Livro 03-pág.37.....	81
Cosmo A Pedra Fundamental do Universo, Livro 03-pág.38.....	83
Cosmo A Pedra Fundamental do Universo, Livro 03-pág.39.....	85

COSMO, A PEDRA FUNDAMENTAL DO UNIVERSO

LIVRO 03

Cosmo A Pedra Fundamental do Universo, Livro 03-pág.40.....	87
Cosmo A Pedra Fundamental do Universo, Livro 03-pág.41.....	89
Cosmo A Pedra Fundamental do Universo, Livro 03-pág.42.....	91
Cosmo A Pedra Fundamental do Universo, Livro 03-pág.43.....	93

Palavras de Esclarecimento

A nossa atual limitada abertura de consciência, lamentavelmente nos priva de melhor entendermos toda a profundidade dos ensinamentos, embora milenares, mostrados a seguir.

Como já é fato conhecido por nós que há muito tempo tudo sabíamos, mas que devido a uma grande queda por nós mesmos provocada, tudo esquecemos, então por ora não há nada a fazer a não ser refletirmos sobre o que iremos ver, de maneira humilde e não preconceituosa.

A partir de elementos externos como os que serão apresentados, iremos vislumbrar tantas coisas acima de nossa pequena personalidade, e então iremos primeiro sensibilizar nosso subconsciente e a seguir formular uma grande pergunta íntima: "Como poderemos voltar a usufruir de tudo isto?". A partir daí iremos de forma lenta buscar intimamente nossas respostas, e lembrem-se de que tudo até agora apresentado não visa outra coisa senão esta volta, esta imersão e desintegração de nossa personalidade em nosso Eu Superior e íntimo. Nunca deixem de ler, nem de ouvir as gravações contidas no Livro Deus, O Ser. Sempre busquem compreender a verdade oculta em tudo, lá está o primeiro passo a ser dado neste caminho, apresentado de forma segura e simples.

Vamos então a partir de agora nos familiarizar com o significado da Cruz Cósmica, da Cruz Primordial, do simbolismo da Cruz para os Ocultistas, das Locas e Talas, do Grande Dínamo da Terra, do fogo de Fohat. Veremos e sentiremos o que vem a ser o Verdadeiro Espírito de um Cavaleiro Rosa Cruz Real, este, aquele que realmente deve ser buscado em nosso íntimo, e em paralelo usufruamos das belas pinturas da Mãe Espiritual, sobre os assuntos em questão.

Pelos Revisores E&F

Aviso

Informamos a quem possa interessar, que este trabalho não tem por finalidade enriquecimento pessoal. Nós o disponibilizamos a todos que se interessam pelo assunto, totalmente de graça e sem escondermos qualquer informação que nos foi fornecida. Assim o fazemos, devido à convivência com o autor quem sempre nos ensinou que os Mestres quando nos ofertam ensinamentos não os cobram, amorosamente os ofertam, apontam, e curiosamente não cobram sequer a obrigação de aceitá-los, segui-los e também não pedem para que se esconda o que foi ensinado.

Por não termos ambições financeiras relacionadas ao tema em questão e por querermos que todos tenham acesso a estes milenares ensinamentos, achamos por bem ofertá-los via internet. Por favor, se possível, colaborem conosco na divulgação destes importantes e libertadores ensinamentos, os compartilhando graciosamente com outras pessoas que por ventura estejam impossibilitadas de acessá-los por este meio. Mas lembrem que os direitos autorais são de exclusividade deste pequeno grupo que chamamos aqui de Revisores E&F, a ninguém mais cabe tal direito.

Sempre nos foi dito que em se tratando destes trabalhos, laços sanguíneos para a continuidade dos mesmos não se aplicam. Para isto basta verem trabalhos sérios como o de Lahiri Mahasaya, Mestre Philippe de Lyon e outros, que deram continuidade às suas obras através de seus discípulos e não pelos seus filhos.

O autor e sua mãe espiritual não fugiram a essa regra, logo, por favor, não nos procurem para reclamar direitos indevidos. Também não tenham em mente que se aproximando de nós estarão mais próximos dos Mestres, pois em primeiro lugar somos simples serviços emergenciais, em segundo lugar quando tais Seres o querem, por razões determinadas, Eles se mostram a uns poucos, como já foi explicado, e em terceiro lugar, o local mais seguro para entrarem em contato com tais Mestres é e sempre será dentro de vossos corações.

Só podemos desejar um bom aproveitamento e agradecemos a todos aqueles que nos ajudarem a manter viva tal Obra, talvez melhor compreendida no futuro.

Uma observação que o autor sempre fazia:

“Nunca abriremos mão do uso do verbo **CREAR**. Ele foi indevidamente cortado do idioma português falado no Brasil e aglutinado ao verbo criar. No entanto, quaisquer pessoas podem “criar” seja uma ou mais crianças, um gato, etc., porém, sem lhes dar vida ou plasmá-los diretamente. E não estamos falando da atual clonagem, pois ela também precisa de algo já existente para ser realizada. Assim mantivemos a palavra **CREAR** no seu Real sentido, qual seja, dar a vida a partir do “nada”.”

Bom aproveitamento!
Revisores E&F

Livro 03: Cosmo A Pedra Fundamental do Universo, página 01:

Templo
Da
Sabedoria
Universal

Templo da Sabedoria
Universal

Livro 03: Cosmo A Pedra Fundamental do Universo, página 02:

COSMO, A PEDRA FUNDAMENTAL DO UNIVERSO
LIVRO 03



Livro 03: Cosmo A Pedra Fundamental do Universo, página 03:

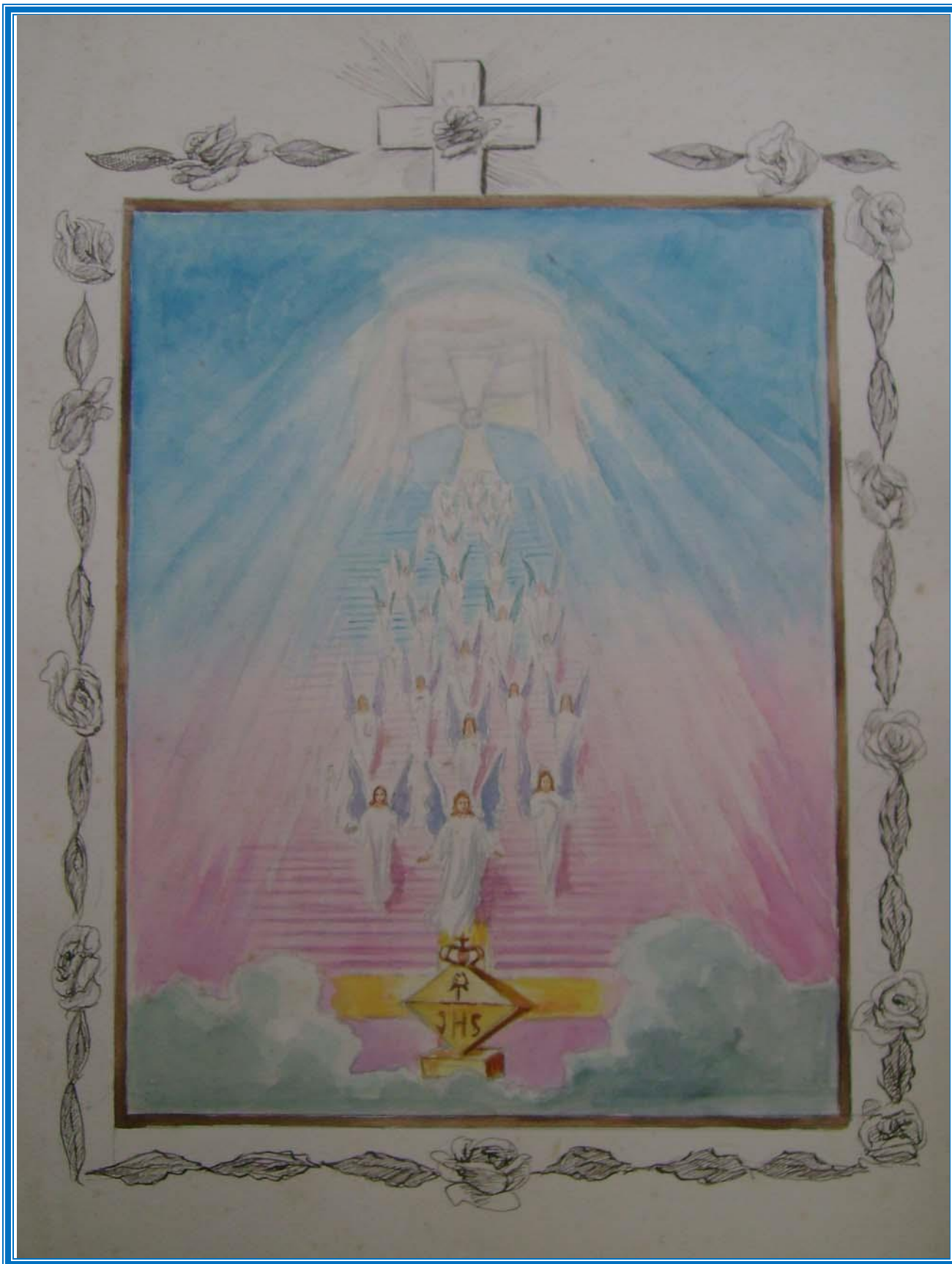
Medida
Das
Transmigrações
Do
Universo

*Medida das Transmigrações
do Universo.*

livro 10

Livro 03: Cosmo A Pedra Fundamental do Universo, página 04:

COSMO, A PEDRA FUNDAMENTAL DO UNIVERSO
LIVRO 03



Livro 03: Cosmo A Pedra Fundamental do Universo, página 05:

- A Cruz Cósmica - **Maharajahs**

Do ponto de vista Cósmico a Cruz marcada pelos 4 pontos cardeais é expressa pelos 4 Maharajahs. Para nós da Terra as 4 Hierarquias Criadoras, são a representação antropomórfica dos Maharajahs, que agem no Plano do Equador. Além destes 4 pontos cardeais, existe o que se acha acima no Zênite, o que se acha embaixo no Nadir e o que se acha no Equador formando com os anteriores os 7 pontos Cósmicos. A Cruz Cósmica é a expressão não só da Terra como do Próprio Sistema Solar. Este Sistema gira em torno do eixo Z e N.= Zênite e Nadir, que passa pelo Centro Equatorial. Na Terra, as 7 Forças, as 7 Hierarquias Criadoras tem 7 Centros que correspondem aos chamados Chakras no Homem, assim dispostos: Um ao Norte outro ao Sul e quatro no Plano Equatorial, todos fora da Terra, mas com profunda irradiação para o Interior.

© A cruz cósmica - Maharajahs

Do ponto de vista cósmico a cruz marcada pelos 4 pontos cardiais é expressa pelos 4 Maharajahs. Para nós na Terra as 4 hierarquias criadoras são a representação antróponômica dos Maharajahs que agem no plano do Equador. Além destes 4 pontos cardiais existe o que se acha acima no Zenite, o que se acha em baixo no Nadir e que se acha no Equador formando como os anteriores os 7 pontos cósmicos - A cruz cósmica é a expressão não só da Terra como do próprio sistema Solar. Este sistema gira em torno do eixo Z. e N. = Zenite e Nadir, que passa pelo centro Equatorial. Na Terra as 7 forças as 7 hierarquias criadoras têm 7 centros que corresponde os chamados chakras no homem assim dispostos: um ao Norte, outro ao Sul e quatro no plano Equatorial, todos fora da Terra, mas com profunda irradiação para o interi.

Livro 03: Cosmo A Pedra Fundamental do Universo, página 06:

O 7º finalmente fica no centro da Terra. Com estes centros se relacionam as 7 Hierarquias: 4 Rúpicas no Plano Equatorial e 3 Arúpicas em relação ao Tubo Cósmico. O Turbilhão de fogo é produzido pelos 7 primitivos - O Fogo Fohat. O Logos Primordial criou o Raio Divino. As 7 Hierarquias do Raio Divino criam as sete Hierarquias secundárias do Raio Primordial "os Lipicas". Fohat, são as forças emanadas das 7 Hierarquias primordiais. É portanto, uma emanção do Raio Divino. É Fohat que diferencia as substâncias Cósmicas indiferenciadas. Na matéria Cósmica reunida pela Energia do Logos em uma Hiper-esfera, Fohat, como a Energia Dinâmica do Pensamento do Creador, começa a formar os conglomerados ou Rodas das 6 direções do Espaço além do 7º que fica no centro, põe um exército em cada ângulo, e os Lipicas na Roda Central. No Plano Equatorial ligada às 4 Rodas forma um quadrado que põe a Terra em movimento. Temos então as 7 Sefirotas inferiores, as 3 superiores ficam acima num triângulo. Há portanto 2 Cruzes: uma grande formada pelos 4 pontos cardeais Z.N.O.E. e a cruz equatorial que é a...

or da mesma, o setimo, finalmente fica no centro da Terra. Com estes Centros se relaciona, as 7 Hierarquias: 4 Sificas no plano Equatorial e 3 aruificas em relação ao Tubo cosmico. O turbilhão de fogo é produzido pelos 7 primitivos - o fogo Foat - O fogo Primordial era ou o Saio Divino. As 7 hierarquias do Saio Divino criam as 7 hierarquias secundarias do Saio primordial (os sificas). Foat são as forças emanadas das 7 hierarquias primordiais. É portanto uma emanção do Saio Divino, É Foat que diferencia as substancias cósmicas indiferenciada. Na matéria cósmica reunida pela energia do fogo em uma hiper-esfera Foat como a energia dinamica do pensamento do Criador começa a formar as conglomerações ou rodas das 6 direções do espaço, além do setimo que fica no centro, põe um exercito em cada angulo e os sificas na roda central. No plano Equatorial ligada as 4 rodas forma um quadrado que põe a Terra em movimento. Temos entao os 7 Sefirot inferiores; os 3 superiores ficam em cima num triangulo. Há portanto 2 cruces: uma grande formada pelos 4 pontos cardeais N. O. E. e a cruz Equatorial que é a

Livro 03: Cosmo A Pedra Fundamental do Universo, página 07:

...Swástica. Esses centros de irradiação da nossa Cadeia são as 7 Locas. Embora sejam especialmente diferentes, as suas energias se interpenetram. Além disso cada uma dessa Locas tem uma sombra ou Cone de Sombra que arrasta pelo espaço quando o Sistema Total se move. Cada uma delas tem seus Deuses e Potestades. São sois como centros irradiadores de Energias. As grandes inteligências Siderais cujas consciências têm relação com a Terra vivem nesses centros, embora projetem na Terra suas representações. A energia das 7 Terras Sutis que se irradia para a Terra física Central é que constitui os Tatwas. Arrastados por estas Locas como polaridades negativas vão as Talas Lunares que são Locas em desintegração. São 7 Locas e 7 Talas, os 14 mundos, mundos das provações e os da Purificação ou Exaltações Solares. Na Loca Central, Terra, vamos encontrar uma representação das 7 Locas no Mundo de Duat que é setenária. Isso nada tem a ver com a Agarta. Na Terra devemos distinguir o Mundo de Duat, a Agarta e as Cavernas Infernais.

Swástica Esses centros de irradiação da nossa Bacia, são as 7 Locas. Embora sejam especialmente diferentes as suas energias se interpenetram. Além disso, cada uma dessas Locas, tem, uma Sombra ou Bone de Sombra que arrasta pelo espaço quando o Sistema Total se move. Cada uma delas tem, seus Deuses e Potestades. São Sois como centros irradiadores de energias. As Grandes Intelligencias Liderais cuja consciencia tem relação com a Terra vivem nesses centros, embora projetem na Terra suas representações. A energia das 7 Terras sutis que se irradiam para a Terra física Central é que constituem os Tat-was Arrastados por estas Locas como polaridades negativas vão as Talas/mares - que são Locas em desintegração São 7 Locas e Talas - os 14 Mundos - Mundos das provações e os da purificação ou exaltação - Solares Na Joca Central - Terra - vamos encontrar, uma representação das 7 Locas no Mundo de Duat, que é setenaria. Isso nada tem a ver com a Agarta. Na Terra devemos distinguir: o Mundo de Duat, a Agarta, e as Cavernas Infernais

Livro 03: Cosmo A Pedra Fundamental do Universo, página 08:

Por isto que o Sistema Geográfico de Duat varia com a evolução e caminha para o Sul no sentido do Tubo Cósmico.

Os 32 caminhos da Sabedoria dizem respeito às 4 Hierarquias Rúpicas - $7 \times 4 + 4 = 32$, isto é, aos 04 Maharajahs e suas expressões setenárias que vivem nas Locas correspondentes ao Plano Equatorial. As 3 Hierarquias Arúpicas ocupam as 3 Locas restantes relacionadas com o Zênite e o Nadir e o Centro da Terra. A 5ª Loca central se refere ao Akasha, aos Lipicas que escrevem no Livro da Vida. Na Terratemos o centro Polar do Norte onde se dão as Auroras Boreais. No Sul outro Centro, o 3º é o Sol central da Terra, Kundaline em plena atividade. Assim há 4 pontos Cósmicos ligados aos 4 pontos Equatoriais onde agem as forças dos Maharajahs, aqueles que tem os Lipicas sob as suas Ordens. Esses 4 pontos Equatoriais constituem os 4 Chakras centrais, ou Rodas Ígneas da Terra donde emanam as Forças mais diretamente ligadas à humanidade. Os outros

Por isto é que o sistema geográfico de Quat varia com a evolução e caminha para o Sul, no sentido do Tubo cósmico.

Os 32 caminhos da Sabedoria dizem respeito as 7 hierarquias rúnicas $7 \times 4 + 4 = 32$ isto é, aos 7 Maharajas e suas expressões setenárias que vivem nas locas correspondentes ao plano Equatorial. As 3 hierarquias arúnicas ocupam as 3 locas restantes relacionadas com o Zenite o Nadir e o Centro da Terra.

A 5ª loca Central refere-se ao Akasha aos Jipikas que vivem no livro da Vida. Na Terra temos o Centro Solar do Norte onde se dão as Auroras Boreais. No Sul, outro centro, o 3º é o Sol Central da Terra Kundalini em plena atividade. Assim há 4 pontos cósmicos ligados aos 4 pontos Equatoriais onde agem as forças dos Maharajas aqueles que têm os Jipikas sob as suas ordens. Esses quatro pontos Equatoriais constituem os 4 Chacras centrais ou Jodas ígneas da Terra donde emanam as forças mais diretamente ligadas a humanidade. Os outros

Livro 03: Cosmo A Pedra Fundamental do Universo, página 09:

3 se encontram na linha N. e S., são os 3 sois as 3 potestades superiores. Uma pairando sobre o Polo Norte provoca as Auroras Boreais, outra abaixo do Polo Sul as Auroras Austrais, por fim o coração central da Terra acalenta e anima. Há ainda no Plano do Equador uma força prodigiosa que a ciência conhece como a aceleração de Coriolis. Mas para os Ocultistas é a resultante da atividade destes poderosos Seres que no Equador põem em movimento o grande Dínamo da Terra. O cubo simboliza a sementeira de toda a vida porque se desdobra em Três e em 4, os 7 Elohins, as 7 Forças Primordiais da Creação. São essas figuras geométricas de um significado profundo. A Cruz é um emblema Universal e Prodigioso, a prova está em que as Linhas do Pramanta se dispõem em um grupo de 4 e outro de 3. 4 linhas formam a Cruz do Equador e as outras 3 são como 3 chamas que lhes dão

As se encontram na linha N.E.S. são os 3 Lois as 3 Potestades Superiores. Uma pairando sob o Polo Norte provoca as Auroras boreais, outra, abaixo do Polo Sul, as Auroras austrais; por fim, a coração central da Terra aquece e anima. Há ainda no plano do Equador, uma força prodigiosa que a ciência conhece como a aceleração de Coriolis. Mas para os ocultistas é a resultante da atividade desses poderosos Seres que no Equador põem em movimento o grande Dinamo da Terra. O cubo simboliza a sementeira de toda a vida, porque se desdobra em 3 e em 4 - os 7 Elohims - as 7 forças primordiais da criação. São essas figuras geométricas de um significado profundo. A cruz é um emblema Universal e prodigioso a prova está em que as pedras do Gramanta se dispõem em um grupo de 4 e outro de 3. Quatro pedras formam a cruz do Equador e as outras 3, são como 3 Chamas que lhes dão

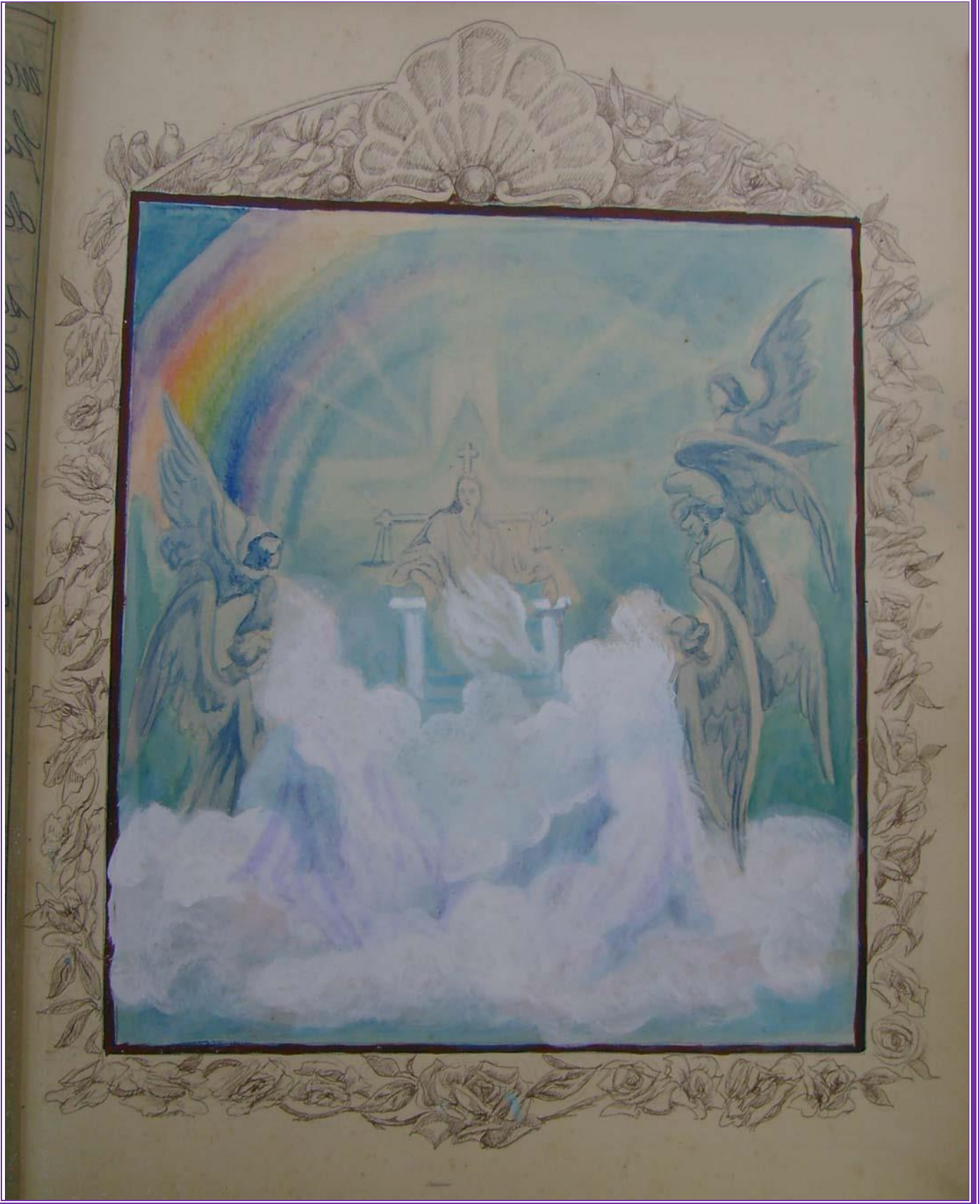
Livro 03: Cosmo A Pedra Fundamental do Universo, página 10:

energia. É por isso que a região Equatorial influi sobre o psíquico. É também chamada a "cinta do mundo". O Cinturão de Orion; o cinturão mágico das Amazonas é uma expressão da Atlântida com as suas 7 Cidades Maravilhosas. Do Cubo, segundo a mineralogia, derivam 2 pirâmides de 4 faces Unidas pela Base. O tetraedro também inclui 4 triângulos e nele também se encontra um setenário. É por isso que a pirâmide é tão importante. Se ligarmos os 7 pontos da Cruz Cósmica obteremos 2 pirâmides unidas pela base quadrada. Simbolicamente falando, a construção do Cosmos se faz do Divino para o Humano. Os livros Ocultos deixam entrever que havia uma pirâmide inferior que ligava a superfície da Terra aos centros Subterrâneos. O Cubo é sempre usado como pedra fundamental, símbolo da Maçonaria.

energia. É por isto que a região Equatorial influe sobre o psíquico. É também chamada "a cinta do Mundo". O cinturão de Orion, o cinturão mágico das Amazonas, é uma expressão da Atlântida com as suas cidades maravilhosas. Do cubo segundo a mineralogia derivam 2 pirâmides de 4 facas unidas pela base. O Tetraédro também inclui 4 triângulos e nele encontra-se também, um setenário. É por isso que a pirâmide é tão importante. Se ligarmos os 7 pontos da cruz bôsmica obteremos 2 pirâmides unidas pela base quadrada. Simbolicamente falando a construção do cósmo se faz do Divino para o humano. Os livros ocultos deixam entrever que havia uma pirâmide inferior, que ligava a superfície da Terra aos centros subterrâneos. O cubo é sempre usado como pedra fundamental, símbolo da Maçonaria.

Livro 03: Cosmo A Pedra Fundamental do Universo, página 11:

COSMO, A PEDRA FUNDAMENTAL DO UNIVERSO
LIVRO 03



Livro 03: Cosmo A Pedra Fundamental do Universo, página 12:

A Cruz

O símbolo da Cruz tem para os Ocultistas uma importância que deixa de ser mero emblema e se tornar um pentáculo, isto é, representando uma face Oculta da Natureza, é uma expressão geométrica de poderes e Leis Naturais. Portanto a Cruz, ou Cruzes não são apenas Símbolos Hieráticos de certas verdades ou ideias secretas, é uma força materializada, um Talismã, porque na própria Natureza encontramos essa representação nas suas várias fases de transformação em que a cruz surge como ímã das etapas do mecanismo evolutivo. Quando os poderes ou forças primitivos se manifestam, a Cruz sempre aparece. Na fase de formação do Universo a cruz surge como energia superior Plasmando-se nas 4 matérias do Mundo, uma verdadeira evolução cruciforme. Na polarização da Luz vemos aparecer a Cruz de Malta. A Cruz Cósmica é profunda realidade. Criar é sinônimo de mover-se, compreende-se logo que esta Cruz deve ser dinâmica. Daí resulta a Swástica...

© A cruz.

O símbolo da cruz, tem para os ocultistas, uma importância que deixa de ser mero emblema para se tornar um pentáculo, isto é, representando uma face oculta da Natureza, é uma expressão geométrica de poderes e leis naturais. Portanto a cruz, ou cruzes não são apenas símbolos hieráticos de certas verdades ou idéias secretas; e uma força materializada, um talismã, porque na própria natureza encontramos essa representação nas suas várias fases de transformação em que a cruz surge como uma das etapas do mecanismo evolutivo. Quando os poderes ou forças primitivas se manifestam a cruz sempre aparece.

Na fase da formação do Universo a cruz surge como energia superior plasmando-se nas 4 matérias do Mundo; uma verdadeira evolução cruciforme. Na polarização da luz vemos aparecer a cruz de Malta. A cruz cósmica é profunda realidade. Criar é sinónimo de mover-se, compreende-se logo que esta cruz deve ser dinâmica. Daí resulta a Lásti-

Livro 03: Cosmo A Pedra Fundamental do Universo, página 13:

...quando esse movimento em relação a um sistema superior de referência, é da direita para a esquerda (Sinistroso) ou a Sovástica quando da esquerda para a direita, destroso. Esses movimentos existem na própria Natureza. A Terra tem movimento destroso em relação ao nosso Sistema Solar, como sempre acontece com os Centros Cósmicos inferiores em relação aos Superiores. Assim as forças espirituais e positivas têm movimento sinistroso, as negativas movimento destroso. A swástica é símbolo benéfico de "Su" e "Ast", aquilo que é bom. Sovástica ao contrário é a raiz da morte. A Swástica é formada por 4 gamas minúsculas. A Letra maiúscula gama – grega – tem a forma de um esquadro, daí a Swástica ser chamada de Cruz Gamada. Ela é também símbolo de geração, a geração nos 4 mundos. No ponto de vista metafísico a Swástica é o Sol Oculto ao passo que a Sovástica é o Polo Contrário o Sol Negro. A Cruz fálica é um Cubo, emblema da Maçonaria. Trabalhar a Pedra bruta, o Cubo terrestre, é agir sobre o setenário através do quaternário.

Os centros Ocultos atravessados nos quais agem as Hierarquias...

ca, quando esse movimento em relação a um sistema superior de referência, é da direita para a esquerda (sinistro) ou a Soástica quando da esquerda para a direita (destro). Esses movimentos existem na própria natureza. A Terra tem movimento destro em relação ao nosso sistema Solar, como sempre acontece com os centros cósmicos inferiores em relação aos superiores. Assim as forças Espirituais e positivas tem movimento sinistro e as negativas tem movimento destro. A Soástica é símbolo benéfico de "su e asti", aquilo que é bom. Soástica ao contrário é a raiz da morte. A Soástica é formada por 4 Gamas minúsculas. A letra Gama grega tem a forma de um esquadro. Daí a Soástica ser chamada cruz gamada. Ela é também símbolo de geração - a geração nos 4 mundos. No ponto de vista metafísico a Soástica é o Sol Oculto ao passo que a Soástica é o pólo contrário o Sol negro. A cruz falica é um cubo, emblema da Maçonaria. Trabalhar a pedra bruta, o cubo terrestre é agir sobre o setenário através do quaternário. Os centros ocultos através dos quais agem as forças.

Livro 03: Cosmo A Pedra Fundamental do Universo, página 14:

Creadoras são 4 pontos fixos que formam a Cruz Equatorial. São lugares jinas, pontos Mater inamovíveis que constituem essa Cruz desde as profundezas da Terra até os Espaços, só pode essa Cruz ser representada pela Swástica. Sabemos que o espaço não é vazio. Os centros Cósmicos Superior, Inferior e Central, formam o Tubo Cósmico. Por onde passam sutis energias espirituais, entre os dois Sois Superior e Inferior e o seu Espírito Santo que fica no Centro da Terra. Esses 7 pontos cardeais cósmicos irradiam forças de sutileza diferente. É um setenário perfeito que no Plano constitui um Cubo desdobrado. Considere-se esses quatro pontos equatoriais e os Polos Norte e Sul como os Pontos Ocultos mais secretos, os 4 Pontos Místicos mais velados ligados às Potências Cósmicas. Não se trata de Shamballa mas do Fogo Interior do Sol Central da Terra, do Futuro Sol de que a Terra está Grávida. Não Confundamos Seres organizados com forças Cósmicas. No Centro da Terra não está o Sol Epiritual, o Dragão Superior? O que existe são Potestades. Kundaline da Terra em atividade é o Verdadeiro Espírito Santo desse Mundo em elaboração. Naquelas profundezas do centro da Terra não podem viver Seres...

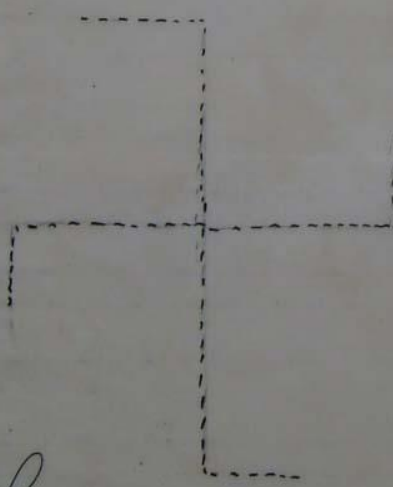
quias criadoras são 4 pontos fixos que formam a cruz Equatorial. São lugares finos pontos Maters, manóviveis que constituem essa cruz desde as profundezas da Terra até os espaços, só pode essa cruz ser representada pela Sulástica. Sabemos que o espaço não é vazio - Os centros cósmicos Superior, inferior e central, formam o Tróico cósmico por onde passam sutis energias espirituais, entre o Sol Superior e inferior e o seu Espírito Santo que fica no centro da Terra. Esses 7 pontos cardiais cósmicos irradiam forças de sutiteza diferente. É um setenário perfeito que no plano constitui um cubo desdobrado. Considere-se esses 4 pontos equatoriais e os polos Norte e Sul como os pontos ocultos mais secretos, os 7 pontos místicos mais velados ligados as potências cósmicas. Não se trata de Shambala mas do fogo interior do Sol central da Terra do futuro Sol de que a Terra está grávida. Não confundamos seres organizados com forças cósmicas. No centro da Terra não está o Sol Espiritual, o Dragão Superior? O que existe são Potestades. Kundalini da Terra em atividade, é o verdadeiro Espírito Santo deste Mundo em elaboração. Naquelas profundezas do centro da Terra não pode viver seres

Livro 03: Cosmo A Pedra Fundamental do Universo, página 15:

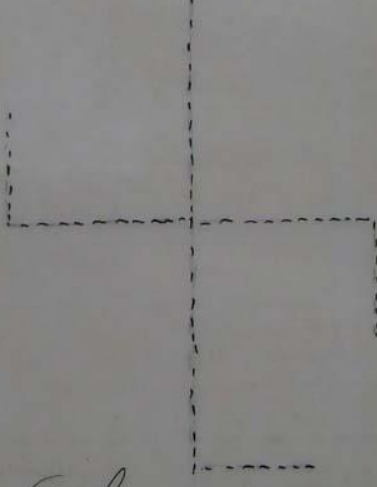
...formais, mas Energias apenas. Lá é a região do Pleuro Cósmico. É um Fogo tremendo onde se agitam Seres Ígneos.

Voltando à Swástica, ela era o Símbolo da Atlântida, por que ela gira como um verdadeiro molinete desabalado, impulsionado pelas 4 Hierarquias Cósmicas.

formais, mas energias apenas. Já a região do Pleuro cósmico é um jogo tremendo onde se agitam Seres Igmos. Voltando a Lúbia, ela era o símbolo da Atlântida, porque ela gira como um verdadeiro molinete desabalado impulsionada pelas Hierarquias cósmicas



Trastica



Trastica

Livro 03: Cosmo A Pedra Fundamental do Universo, página 16:

COSMO, A PEDRA FUNDAMENTAL DO UNIVERSO
LIVRO 03



Livro 03: Cosmo A Pedra Fundamental do Universo, página 17:

Rosa Cruz

A Pedra Cúbica, Filosofal, ou Cósmica, Equatorial, é símbolo de toda Creação. Sabedoria que os Rosacruzianos, possuíam dos Árabes e a qual Tribo árabe que pertencia Mahomet e conservada na Maçonaria de Meca, de Madagascar vem a Tradição. Era uma Fraternidade, Ouro dos Filósofos, é chamado "Pedra", e seu Mercúrio, Serpente. A Pedra Filosofal é o princípio da Sabedoria o qual o Filósofo que a adquiriu pratica por experiências, pode nela confiar como numa Pedra Preciosa, ou uma sólida rocha, sobre a qual tivesse de construir os alicerces de sua Casa Espiritual. É o Cristo que está no homem, o amor Divino substancializado: É a Luz do Mundo, a Essência mesma de que foi Creado o Universo, Cubo Cósmico, ou a Cruz Equatorial. Misticamente é a transmutação da Natureza animal do Homem em Natureza mais...

Rosa-Cruz

A Pedra cubica, Filosofal, ou cosmica, Equatorial, simbolo de toda criação. Sabedoria que os Rosacruceanos possuem dos Arabes e a qual a Tribo arabe que pertencia Mahomet e conservada na Maçonaria de Meca, Madagascar vem a tradição. Era uma Fraternidade - Curo dos filosofos e chamado "pedra" e seu Mercurio, Serpente. A Pedra filosofal é o principio da Sabedoria o qual o filosofo que adquiriu pratica por experiencias, pode nela confiar como numa pedra preciosa, ou numa solida rocha, sobre a qual tivesse de construir os alicerces de sua casa Espiritual. É o Cristo que está no homem, o Amor Divino substancializado: é a Luz do Mundo a essencia mesma de que foi creado o Universo - cubo cósmico, ou a cruz Equatorial - Misticamente é a transmutação da natureza animal no homem, em natureza mais -

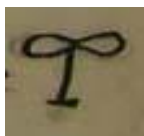
Livro 03: Cosmo A Pedra Fundamental do Universo, página 18:

...elevada. Alquimicamente é o Lapis Filosoforum estudado sob 03 aspectos: Cósmico, humano e o Terrestre Agartino. A Maçonaria recebeu a tradição veladamente. Essa era a Pedra que estava sob a proteção imemorial da Tribo a que pertencia Mahomet. E não houve na Meca em tempos pré-históricos pedra preta alguma, que segundo as crenças era branca e ficou preta devido aos pecados dos homens e sim a Pedra Simbólica da Sabedoria, isto é, uma Fraternidade iniciática Rosacruz de papel preponderante na Idade Média que ainda hoje se faz sentir na Arte, Filosofia e Alquimia. O anel que figurava na mão do Rei do Mundo era vermelho com a Cruz Swástica, era de uma Pedra semelhante ao Rubi, algo assim como a própria objetivação da Pedra Filosofal,

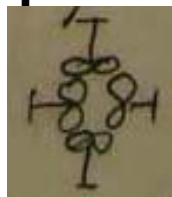
elevada. Alquimicamente é o lapis filosoforum estudado sob 3 aspectos: Cosmico, humano e a Terrestre Espiritual. A Maçonaria recebeu a tradição veladamente. Essa era a Pedra que estava sob a proteção imemorial da tribo que pertenceia Maomé. E não houve na Meca em tempos prehistóricos pedra preta alguma que segundo as crenças, era branca e ficou preta devido aos pecados dos homens e sim a Pedra simbólica da Sabedoria, isto é; uma Fraternidade Iniciática. Rosa-cruz de papel preponderante na Idade Média que ainda hoje se faz sentir, na arte, filosofia alquímica. O anel que figurava na mão do Rei do Mundo era vermelho com a 7 cruz Sástica, era de uma pedra semelhante ao rubi - algo assim como a própria objetivação da Pedra Filosofal.

Livro 03: Cosmo A Pedra Fundamental do Universo, página 19:

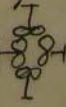
,Cruz Cósmica. Com esse Talismã Poderoso, se abalaria os alicerces de várias civilizações. A Pedra Filosofal aparece também no desdobramento da palavra Vitriol, porque ela era a chave que permitia o desvelamento de certas regiões Jinas, porta e barreira ao Mundo Subterrâneo. Cristiano, Verdadeiro Rosacruz, a rubra e ensanguentada flor Crística, cercada de espinhos, no Centro de uma Cruz. A Rosacruz Cabalística, símbolo síntese de todas as Iniciações postas em prática no mundo desde os tempos mais remotos porque representa o maior dos mistérios celestes, a Cruz Equatorial, que outro não é senão o próprio Cruzeiro do Sul e a Maçonaria conservou os Símbolos e Iniciação, e, conservou o Grau 18 que é o Grau dos Cavaleiros, Rosacruz, o símbolo está



expresso no: $01+08=$ é o oito deitado sobre uma haste que é a letra Shukra ou Vênus; Taça de Vênus a qual repetida 04 vezes ou nas 4 posições Cósmicas fica



formando a mesma Cruz e a Rosa ao Centro.

cruz cósmica - Com esse talismã poderoso, abalaria os ali-
 cerces de varias civilizações - A Pedra filosofal aparece tam-
 bém no desdobramento da palavra - Vitriol, porque ela era
 a chave que permitia o desvelamento de certas regiões jinas
 porta e barreira ao Mundo subterraneo. - Cristiano ver-
 dadeiro Rosa-cruz, a rubra e ensanguentada flor Cristi-
 ca cercada de espinhos, no centro de uma cruz - A Rosa-
 cruz-Kabalística simbolo sintese de todas as Iniciações
 postas em praticas no mundo desde os Tempos mais
 remotos, porque representa o maior dos mistérios celes-
 tes - a cruz Equatorial que outro não é, sinão o proprio
 Cruzeiro do Sul. A Maçonaria conservou os simbolos
 e iniciação, e conservou o grau 8 que é o grau dos Ca-
 valeiros-rosa-cruz - o simbolo está expresso no: $1+8=9$
 que é a letra Thubra ou Venus; taça de Venus a qual repeti-
 da 4 vezes ou nas 4 posições cósmicas fica  formau-
 do a mesma cruz e a rosa ao centro.

Livro 03: Cosmo A Pedra Fundamental do Universo, página 20:

Rosa - Cruz Celeste, Cósmica

A Ordem Secreta dos Rosa-Cruz se acha na Constelação de Sírius; na Terra é apenas um pálido reflexo porque Rosa-Cruz é castidade. Os Rosacruzianos pela mente. O Sexo é substituído pela Rosa, é a Transfiguração e a Transmutação Puríssima e Santa; estado que os homens alcançarão quando tiverem limpado e purificado o seu sangue de todo desejo, quando tiverem se tornado castos e puros, semelhantes ao Cristo que é a Rosa na Cruz.

Quando na face da Terra tiverem sido completadas as quatro Hierarquias, ou quando terminar o Ciclo com a Hierarquia dos Jivas cujo Chefe é Rigd-Jiepo, o Rei do Mundo, o 4º Rei, então a Rosa Cruz Cósmica estará na face da Terra. A Cruz das 4 Hierarquias, e a Rosa de 05 pétalas que é o Espírito de Vênus, o Logos do Sistema da Terra, o Shuwara, que por ser o 5º Plano Cósmico é a 5º Essência...

Rosa-cruz- Celeste- Cosmica.

A Ordem secreta dos rosa cruzes se acha na constelação de Sirius, na Terra é apenas um palido reflexo porque rosa-cruz é castidade. Os rosa-crucianos pela mente. O sexo é substituido pela rosa, é transfiguração e transmutação purissima e santa; estado em que os homens alcançaráo quando tiver limpadado e purificado o seu sangue de todo desejo, quando se tiver tornado casto puro, semelhante ao Cristo que é a rosa na cruz.

Quando na face da Terra tiver completado as 4 jerarquias, ou quando terminar o ciclo com a jerarquia dos vivos cujo chefe é Sigid-jeipo, o Sei do Mundo, o 4º Sei, então a rosa-cruz cósmica estará na face da Terra. A cruz das 4 jerarquias e a rosa de 5 pétalas que é o Espírito de Venus, o fogo do sistema da Terra o Shumbara que por ser o 5º plano cósmico, é a 5ª uencencia.

Livro 03: Cosmo A Pedra Fundamental do Universo, página 21:

que desce do Mental Superior. Vênus em Aquarius é o Eterno Adolescente descido de Vênus, o Cristo Cósmico. Vigilante silencioso, seu símbolo é a Estrela de 5 Pontas, o Supremo Iniciador. Desceu com mais 4 e se acham na Agarta. Senhor das 2 Faces. Vênus humanizado é a síntese de todas as Hierarquias da Mente. O 5º Dragão. Espada de 2 Gumes.

Na Idade de Ouro, na futura Raça Alabimânica, raça dos Andrôginos perfeitos, Era de Maitri; a 5ª estrela do Cruzeiro do Sul que resplandece no céu do Brasil, se achará então no seu verdadeiro Lugar: A Rosa no Centro da Cruz. Por esta razão o movimento Rosa-Cruz na Terra tem por fim preparar Sacerdotes e Sacerdotisas em castidade e Pureza. Completa renúncia e continência.

Ser Rosa-Cruz é Ser Puro e Perfeito!

que desce do Mental Superior. Vênus em Aquários
É o eterno Adolescente descido de Vênus, o Cristo cósmico.
Vigilante, silencioso. Seu símbolo é a estrela de 5 pontas,
o Supremo Iniciador. Desceu com mais 4 e se acham na
Agarta. Senhor das Faces. Vênus humanizado. É a síntese de
todas as hierarquias da mente. O 5º Dragão. Espada de 2 qu-
mes. - Na Era de Ouro, na futura raça Atlântica
raça dos Androgênos perfeitos. Era de Maitu: a 5ª estrela
do Cruzeiro do Sul que resplandece no céu do Brasil se a-
chará então em seu verdadeiro lugar: a rosa no centro da
cruz. Por esta razão o movimento rosa cruz, na Terra tem por
fim preparar Sacerdotes e Sacerdotisas em castidade e pu-
reza. - completa renúncia e continência.
Ser rosa-cruz, é ser puro e perfeito.

Livro 03: Cosmo A Pedra Fundamental do Universo, página 22:

Rosa Cruz

O "lugar" ou "Estado" (sutil) em que vivem os Rosa-Cruz é demasiado sublime para que possamos revelar com palavras. Penetrar no Templo da Verdadeira Rosa-Cruz seria entrar na "região" da Felicidade Infinita. Nele existe uma irradiação de Luz supra terrena em que cessam todos os esforços do Pensamento, pois esta Luz é a sede do Conhecimento Puro. Nada impuro pode penetrar neste paraíso de Celeste Consciência, onde não há lugar para a Carne e sangue terrenos, pois que os Seres Espirituais que habitam neste Templo são feitos com a carne e o corpo de Cristo, com substância da Alma Universal. Há Seres deste Templo Divino que permanecem invisíveis na Terra. Todos aqueles que desejam entrar em contato com a Rosa Cruz terão de crucificar sua vontade egoísta pessoal e morrer para todas as ilusões terrenas, ser casto, puro, antes de alcançar a Coroa da Vitória.

Em Shambala, na Agarta, se acha o reflexo da Pax Profunda dos Rosa-Cruz.

Rosa-cruz -

O lugar ou estado em que vivem os Rosacruzes é demasiado sublime para que possamos revelar com palavras. Penetrar no Templo da verdadeira Rosa-cruz, entra-se na região da felicidade infinita. Nele existe uma irradiação de luz supraterrena em que cessam todos os esforços do pensamento pois esta luz é a sede do conhecimento puro. Nada impuro pode penetrar neste Paraíso de celeste consciência, onde não há lugar para a carne e o sangue terreno, pois que os Seres Espirituais que habitam neste Templo, são feitos com a carne e o corpo de Cristo, com substância da Alma Universal. Há Seres deste Templo Divino, que permanecem na Terra invisíveis. Todos aqueles que desejam entrar em contato com a Rosa-cruz, terão que crucificar sua vontade egoísta pessoal e morrer para todas as ilusões terrenas, ser casto, puro, antes de alcançar a coroa da Vitória. Em Shambala, na Agarta, se acha o reflexo da Pax profunda dos Rosa-cruzes.

Livro 03: Cosmo A Pedra Fundamental do Universo, página 23:

Cavaleiros Rosa Cruz

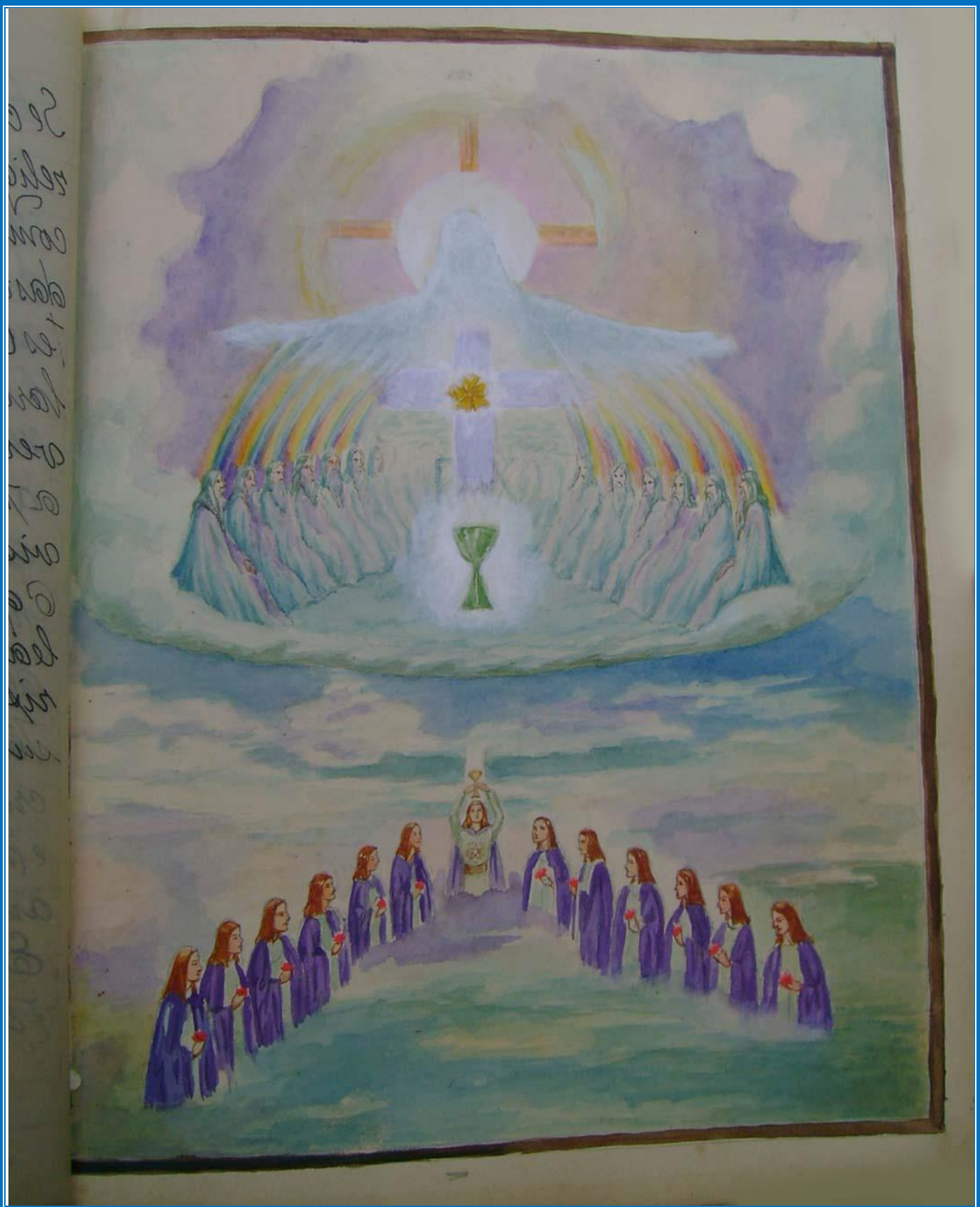
Se conhece com esta denominação, as pessoas de qualquer religião, do Oriente ou do Ocidente, porém trazem características comuns, que tem raízes longínquas, geralmente dos Essênios das Cruzadas, de Carlos Magno, dos "Fiéis do Amor". Estes Cavaleiros que trazem consigo certas particularidades que se revelam desde a juventude, são Verdadeiros Cavaleiros errantes, sempre dispostos a tomar a "Capa e a Espada" por alguma Cruzada, visível ou não, vão ao combate pelo Ideal sem temor. O que eles temem é: sentir neles falta de valor, de lealdade. Acostumados a viver como soldados do Espírito sabem mandar e obedecer. É também entre eles que surgem às vezes os grandes sacrificados.

Baraleiros Rosa-Cruzes.

Se conhece com esta denominação, a pessoas de qualquer religião, do Oriente ou Ocidente, porém trazem características comuns que tem raízes longínquas. Geralmente dos Essênios das Cruzadas de Carlos Magno dos "Fieis do Amor". Estes Baraleiros que trazem consigo certas particularidades que se revelam desde a juventude, são verdadeiros baraleiros errantes, sempre dispostos a tomar a "bata e a espada" por alguma cruzada, visível ou não, e vão ao combate pelo Ideal sem temor. O que eles temem é: sentir neles, falta de valor, de lealdade. Acostumados a viver como Soldados do Espírito, sabem mandar e obedecer. É também entre eles que surge as vezes os Grandes sacrificados.

Livro 03: Cosmo A Pedra Fundamental do Universo, página 24:

COSMO, A PEDRA FUNDAMENTAL DO UNIVERSO
LIVRO 03



Livro 03: Cosmo A Pedra Fundamental do Universo, página 25:

**Pedestal das forças dos
Impérios das Luzes, estrutura da
nova etapa.**

**Forma tomada sob o Império
de Rosenkreuse.**

Dr. Maurus

Pedestal das Forças do Império das
Luzes estrutura da nova etapa
Forma tomada sobre o Império
de Rosenkreuz.

S. Maurus.

Livro 03: Cosmo A Pedra Fundamental do Universo, página 26:

COSMO, A PEDRA FUNDAMENTAL DO UNIVERSO
LIVRO 03



Livro 03: Cosmo A Pedra Fundamental do Universo, página 27:

Cristo Cósmico

Podemos dizer que do Logos Primordial, Andrógino emana de um lado, o 2º Logos, o Cristo Cósmico, o Mahat, a Inteligência Universal vai diferenciar o 3º Logos, a substância Cósmica. Fohat é o segundo Logos, masculino, e Kundaline o terceiro Feminino. As 14 Hierarquias representadas pelos 14 signos Zodiacais ficam agindo sobre o ovo do Mundo, guardando a Linha por onde não se passa. 7 Hierarquias Masculinas e 7 Femininas. Este fato tem repercussão nas 4 Hierarquias Rúpicas; as 7 Hierarquias femininas igual a Barishads; as 7 masculinas, raio Divino, pelos Agnishwattas; as 7 Hierarquias Andróginas pelos Assuras.

Cristo cosmico.

Podemos dizer que do fogo primordial, Androgamo e mana de um lado: o 2º fogo, o Cristo cosmico, o Mahat, a Intelligencia Universal vai diferenciar o 3º fogo a substancia cosmica. Fato é o 2º fogo masculino, e Kundalini o 3º feminino. As 14 hierarquias representada pelos 14 Signos zodiacais ficam agindo sobre o oro do Mundo, guardando a linha onde não se passa. Sete hierarquias masculinas e 7 femininas. Este fato tem repercussão nas 4 hierarquias pituicas: as 7 hierarquias femininas = Parichads; as 7 masculinas = Pai Divino pelos Agni-watas; as 7 hierarquias Androgenas pelos Assuras.

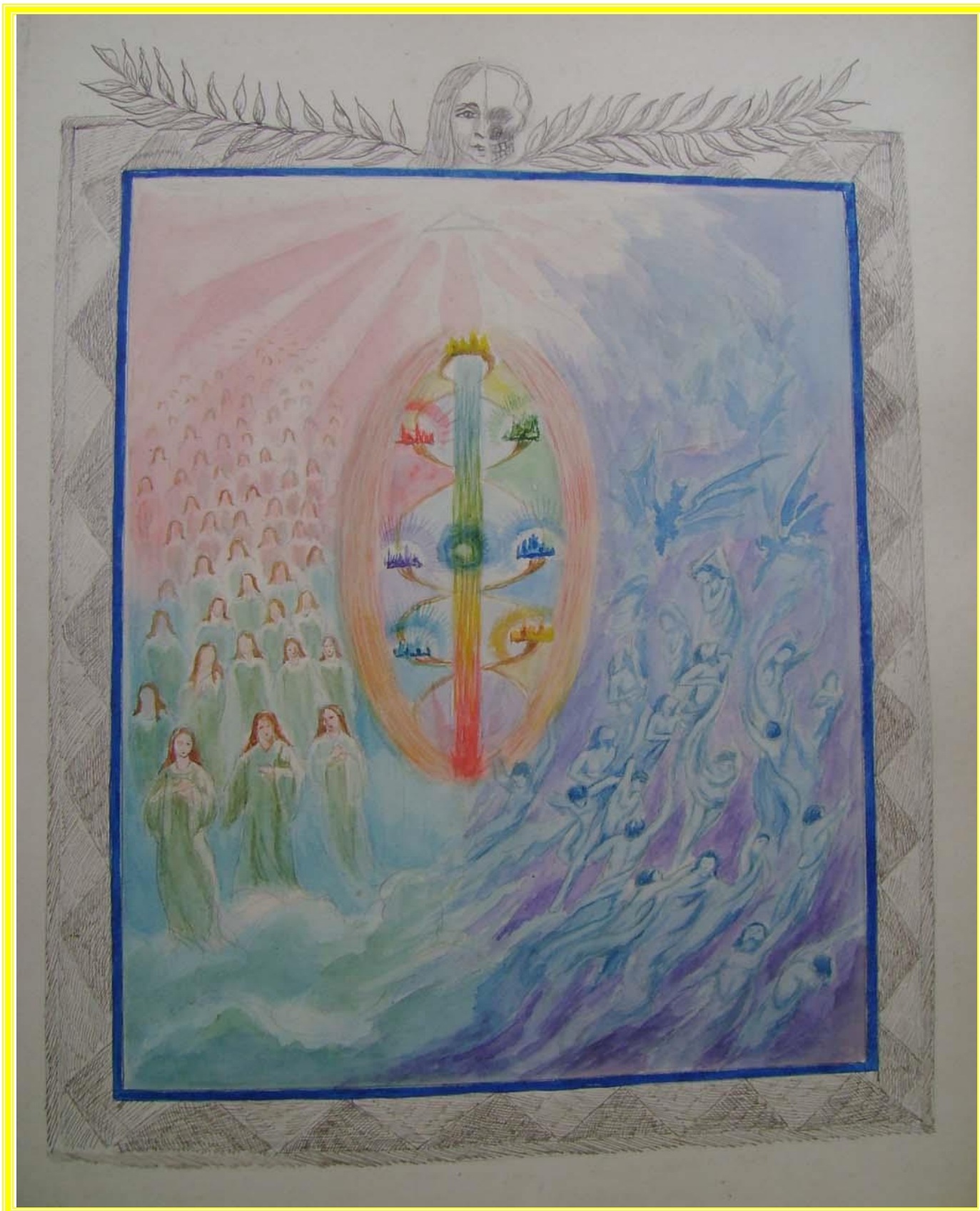
Livro 03: Cosmo A Pedra Fundamental do Universo, página 28:

COSMO, A PEDRA FUNDAMENTAL DO UNIVERSO
LIVRO 03



Livro 03: Cosmo A Pedra Fundamental do Universo, página 29:

COSMO, A PEDRA FUNDAMENTAL DO UNIVERSO
LIVRO 03



Livro 03: Cosmo A Pedra Fundamental do Universo, página 30:

As Hierarquias

Cada Hierarquia tem 7 Dianis, cada um dando 111 Seres, donde os 777. Os 7 Dianis de uma Hierarquia tem um Chefe que é o Kumara da Hierarquia. Os Dianis Jivas são os Yocanans. Em relação com cada Kumara os Sete Dianis correspondentes tem a mesma disposição: três relacionados com os Arúpicos e quatro aos Rúpicos. Depois da queda da bastilha os Dianis Kumaras vieram nos corpos dos Agnishwatas e esses passaram para os corpos dos Todes. São eles também relacionados aos Sete Rishis ou Ursa Maior. O trabalho dos Dianis movimentam o Pramanta. Pela época do Conde São Germano na França os Dianis Kumaras, que são os Planetários da Ronda, se achavam no Mundo de Duat.

A Hierarquia das Barishads no plano formal representa: Prakriti. Agnishwatas representam: Fohat. Os Assuras: Mahat. E por fim os Jivas representam a essência do 4º Plano Cósmico. De fato os Jivas são..

As hierarquias

Cada hierarquia tem 7 Dianis, cada um dando 111 Geres dou-
de os 111. Os 7 Dianis de uma hierarquia tem um chefe que é o Kumara
da hierarquia Os Dianis vivos são os Yokamaas. Em relação
com cada Kumara os 7 Dianis correspondentes, tem a mesma
disposição: três relacionados com os Anjicos e quatro aos ruji-
cos. Depois da queda da Bastilha os Dianis Kumaras
vieram nos corpos dos Agniatás e estes passaram pa-
ra os corpos dos Todes. São Eles também relacionados aos
7 Niche ou Ursa maior - O trabalho dos Dianis movimen-
ta o Bramanta. Na época do C. São Jermaine em França
os Dianis Kumaras, que são os Planetarios da Fonte, se
achavam em o mundo de Quat.

A hierarquia dos Barichads no plano formal, repre-
senta: Prakriti - Agniatás representa: Foat: os As-
suras: Mahat - por fim os vivos representam a es-
sência do 4º plano cósmico. De fato os vivos são

Livro 03: Cosmo A Pedra Fundamental do Universo, página 31:

a Hierarquia equilibrante do nosso plano de evolução, e estão entre as três Hierarquias que já evoluíram e as três Superiores. Os Jivas constituem por assim dizer o ponto extremo inferior do círculo evolutivo. Jivas e Assuras são de fato os Herdeiros da Vontade Divina, por isto os Jivas representam Alaya: é ao mesmo tempo Júpiter Plutônico e Olímpico, isto é, os seus dois aspectos no plano cósmico e no manifestado. Em seu Trono Divino é 04= Saturno e no Trono Infernal é assim (ver símbolo ao lado). Os Jivas têm seu Kumara em Rigden-Jiepo. Os 7 Planetas têm por signo 14, e os signos têm por complemento 28 asterismos, ou sempre o dobro 28×02 que é = 56 que é = 111. É isto a síntese da Hierarquia dos Jivas, o Logos Planetário.

a Hierarquia equilibrante do nosso plano de evolução e estáo entre as 3 hierarquias que já evoluíram, e as 3 superiores. Os Jivas constituem por assim dizer o ponto extremo inferior do círculo evolutivo. Jiva e Assuras, são de fato os herdeiros da vontade Divina, por isto os Jivas representam Maya: e ao mesmo tempo: Júpiter Plutônico e Quirico; isto é, os seus 2 aspectos no plano cósmico e no manifestado. Em seu trono Divino é $4 =$ Saturno e no trono inferior é assim 4 . Os Jivas tem seu Zimara em Nigden 4 dias. Os 7 Planetas tem por signo 14, e os signos tem por complemento 28 asterismos, ou sempre o dobro $28 \times 2 = 56 = 111$. É isto a síntese da hierarquia dos Jivas, o Jogo Planetário.

Livro 03: Cosmo A Pedra Fundamental do Universo, página 32:

Assuras

Os Andróginos se desdobram em sete Barishads e sete Agnishwatas formando os sete Kumaras.

São os sete Kumaras, as sete esmeraldas e os sete chefes das Hierarquias Creadoras, cada uma das esmeraldas tem consigo um Barishad e um Agnishwata, formando os 21 Arcanos Maiores, filhos de Assura Maya, a grande esmeralda, o Arcano 15.

B-7-A-7=7-K-

© Assuras

Os Androgenos se desdobram em sete Barichades e sete Aquatás formando os sete Kumaras.

São os sete Kumaras as sete esmeraldas e os sete Chefes das hierarquias criadoras, cada uma das esmeraldas tem consigo: um Barichades e um Aquatá, formando os 21 arcanos maiores. Filhos de Assura Maya, a Grande esmeralda, o arcano

15- B-7- A-7= 7-K-

Livro 03: Cosmo A Pedra Fundamental do Universo, página 33:

Arcano 21

COSMO, A PEDRA FUNDAMENTAL DO UNIVERSO
LIVRO 03



livro 03: Cosmo A Pedra Fundamental do Universo, página 34:

COSMO, A PEDRA FUNDAMENTAL DO UNIVERSO
LIVRO 03



Livro 03: Cosmo A Pedra Fundamental do Universo, página 35:

COSMO, A PEDRA FUNDAMENTAL DO UNIVERSO
LIVRO 03



Livro 03: Cosmo A Pedra Fundamental do Universo, página 36:

Ursa Menor

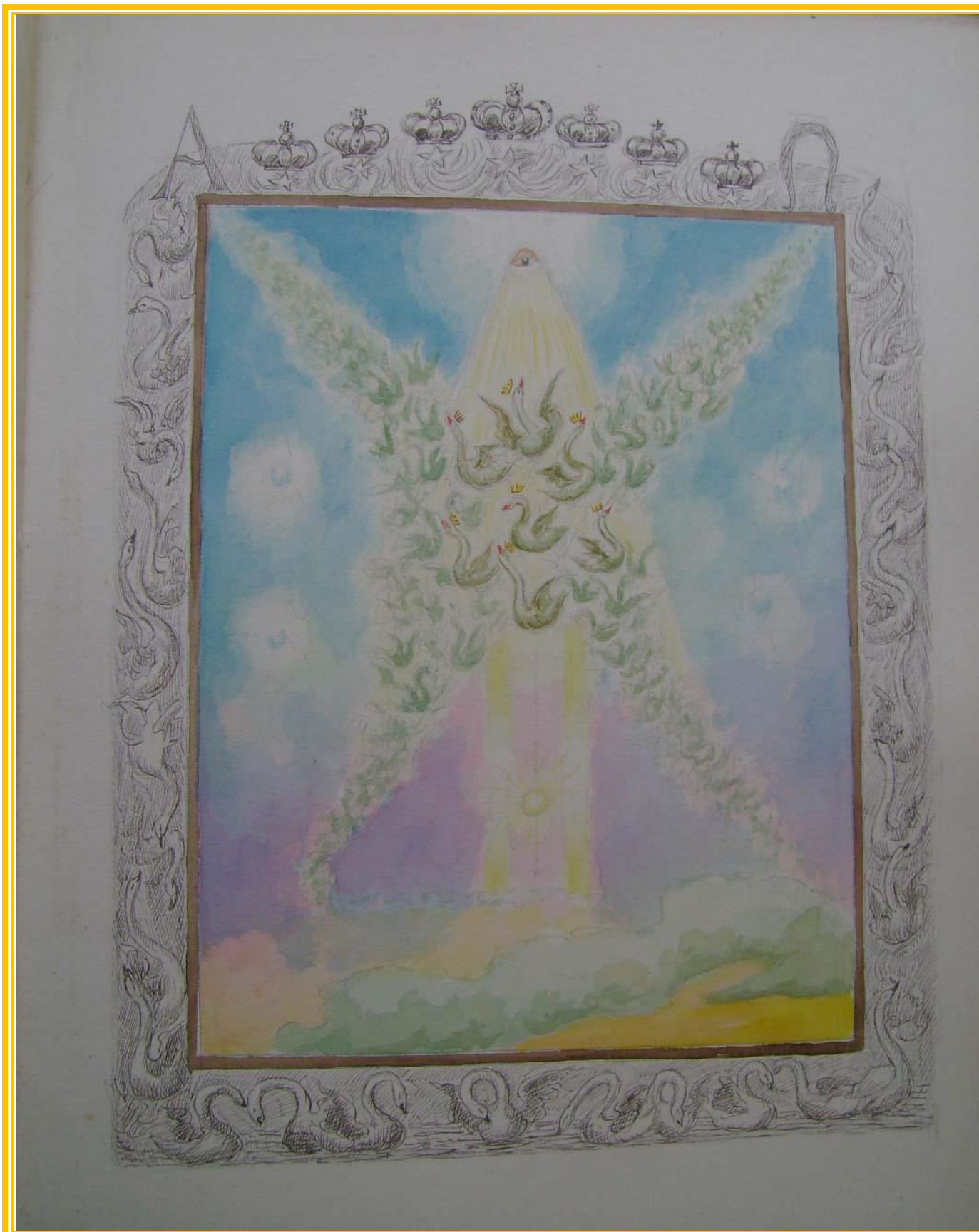
A Constelação dos 7 Rishis está relacionada a outros ciclos Cósmicos. A Ursa Menor marca o ano Sideral equivalente a 27 anos solares. Faz parte de um Sistema tremendamente superior. Em outras partes destes livros há uma revelação mais clara sobre os Rishis.

Ursa Menor.

© A constelação dos sete Espiches está relacionada a outros ciclos cósmicos. © Ursa menor marca o ano sideral equivalente a 27... anos solares. Faz parte de um sistema tremendamente superior. Em outras partes destes livros, há uma revelação mais clara sobre os Espiches.

Livro 03: Cosmo A Pedra Fundamental do Universo, página 37:

COSMO, A PEDRA FUNDAMENTAL DO UNIVERSO
LIVRO 03



Livro 03: Cosmo A Pedra Fundamental do Universo, página 38:

Os Três Budas

Sempre que se forma um Buda Celeste termina um Pramanta. A fusão dos três Budas, Humano, Divino e Infernal se forma Maytre.

Gautama – Jeoshua – Maytre

Os Tres Budas

Sempre que se forma um Buda celeste termina um Pramanta. A fusão dos tres Budas: Humano, Divino, e Infernal, forma-se Maitri -

Gautama - Jehoshua - Maitri -

Livro 03: Cosmo A Pedra Fundamental do Universo, página 39:

COSMO, A PEDRA FUNDAMENTAL DO UNIVERSO
LIVRO 03



Livro 03: Cosmo A Pedra Fundamental do Universo, página 40:

OEEHAOO

O H como letra aspirada é a consoante única que faz vibrar as vogais do OEEHAOO Sagrado na razão das vozes Celestes ou Dianicas, 7 trombetas capazes de se transformar em 7 Taças Eucarísticas através das quais aquela mesma consciência passará durante todo o ciclo evolucionar da Mônada e todo aquele que puder alcançar na Terra a Superação – J-H-S.

Juntando-se essas 3 letras, as vogais descidas à Terra através do Hálito Divino entre outras palavras transcendentais a do mesmo Jeoshua e da Taça Eucarística, envolvendo o mistério das 3 letras hebraicas IOD-HE-SHIM em outra língua sagrada é SUS=Pae-Mai-Filho, que chega a tomar forma humana à qual se dá o nome de G.O.M.

OEEHAOO

G-H- como letra aspirada é a consoante única que faz vibrar as vogais do Oeehaoo - sagrado na razão das 7 vozes celestes ou Diamicas - 7 trombetas capazes de se transformarem em 7 taças Eucarísticas, através as quais aquela mesma consciência passará durante todo o ciclo evolucionar da Mônada e todo aquele que puder alcançar na Terra a Superacção - J-H-S -
Juntando-se essas três letras, as vogais descendidas à Terra através o hálito Divino entre outras palavras transcendentes a do mesmo Jehosua e da Taca Eucarística envolvendo o mistério das 3, três letras hebraicas - /od-He-Shim- em outra língua sagrada é: Sus-
Tae-mai-filho que chega a tomar forma humana a qual se dá o nome de J. O. M.

Livro 03: Cosmo A Pedra Fundamental do Universo, página 41:

COSMO, A PEDRA FUNDAMENTAL DO UNIVERSO
LIVRO 03



Livro 03: Cosmo A Pedra Fundamental do Universo, página 42

Constelação de Taurus

Constelação de Taurus.

Livro 03: Cosmo A Pedra Fundamental do Universo, página 43:

COSMO, A PEDRA FUNDAMENTAL DO UNIVERSO
LIVRO 03





Mestre APB
Fazei Senhor

Leitores. Queremos vos oferecer, uma oração.

Ela, em verdade foi originalmente, um ensinamento do suave e "velhinho" instrutor, do qual consegui a autorização para tornar conhecido.

Foi assim que o transformei em oração, com a qual, invariavelmente, os "Seres que nos assistiam" e eu encerrávamos, àquelas reuniões, cujos extratos a pedido deste mesmo instrutor foram incluídos neste livro.

Que tal oração possa tocar-vos no que de mais belo, puro e suave possa existir em vossos corações e naturezas.

"Fazei Senhor:

- que ilumine o caminho do meu próximo e não cuide se ele distingue quem lhe trouxe a luz;

- que tenha força para estender a mão amiga ao que caiu na estrada, e não me preocupe se ele não me fita o semblante condoído;

- que eu possa sempre dar de beber a quem tem sede da Verdade e da Inspiração, e não me revolte se este vier a esquecer a fonte na qual sempre veio beber;

- que eu consiga espalhar em gesto largo de desprendimento, o Amor, a Doçura, a Alegria de uma Palavra Sã e o estímulo de um exemplo Silencioso e Forte;

- que eu, sem olhar a quem, tenha para cada dor um lenitivo; para cada falta, um perdão, para cada sofrimento, um alívio, nunca esperando um único gesto de reconhecimento;

- que eu me lembre sempre, que cada benefício feito já leva nele mesmo a sua própria recompensa;

- que minha Consciência Superior ou a Eternal Presença Divina Eu Sou, seja o meu refúgio em qualquer perturbação e meu único juiz;

Somente assim Senhor, afastarei de mim o "cálice humano de amarguras" e viverei na plenitude de Tua Paz, espalhando-A sempre e indistintamente, porque estarei acima do bem e do mal terrenal e relativo...

Que assim seja!"

Mestre A.P.B.

Pelos Revisores:

Que este trabalho libertador possa ser vivenciado diariamente no íntimo de cada um, gradualmente pavimentando um Caminho Real para a libertação não só humana, mas de ambientes prejudiciais, de influências externas, dos maus hábitos gerais, pessoais, e das tendências Karmicas.

Só um trabalho interior de observação de tendências, associado a um ritmo constante de visualização, poderá trazer o Real efeito desejado, qual seja, o da Libertação e da União total com nossas presenças Divinas.

Aproveitando a moderna tendência de que cada vez mais os vídeos têm lugar para informar e transformar, disponibilizaremos em forma de vídeos, as antigas faixas do cd, com todo o conteúdo original mantido, acrescido de imagens e músicas inspiradoras.

Nossa intenção também é de poder ajudar a eliminar todo efeito maléfico que alguns filmes, vídeos e jogos, destruidores de ambientes, subconsciências e emoções estão promovendo, assim varrendo da face da terra tantas oportunidades reencarnatórias.

É bom lembrar que apenas ver nossos vídeos jamais substituirá a audição das gravações de Deus, o Ser, como nos foi ensinado. Sentado em postura adequada, ereta, com os olhos fechados, em silêncio comece a sentir dentro de si, a mensagem por trás do som e das imagens apresentadas.

Mas como ver tais vídeos e manter os olhos fechados? Os antigos praticantes do Zen budismo se mesclavam à Natureza olhando-A fixamente, e por momentos fechavam seus olhos. O praticante aqui terá que fazer o mesmo. Ora visualizar com os olhos abertos, ora visualizar com os olhos fechados. Se emocione com o vídeo! Observar e sentir a forte vibração que brota do Íntimo de seus Corações Sutis. Este sentir tem que se tornar Real.

Obras do Autor

Segue abaixo a ordem sugerida pelo autor sem levar em conta a ordem cronológica e facilitar a compreensão das mesmas.

<u>Livro 01</u>	<u>Deus, o Ser</u> - VOLTANDO À CONDIÇÃO DOSER! (Livro, vídeos e gravações) Neste, expomos o conteúdo de gravações para uma limpeza áurica e ambiental; Relaxa, ajuda na transformação pessoal e a coordenar a difícil Concentração do RAJA-YOGA, dando ensejos aos mais interessados e atentos, para o furo do bloqueio intelectual com o alcance do próximo e último passo desse mesmo Yoga, o passo da Real meditação, através da busca baseada em completa devoção esclarecida, alquímica ou transformadora é o passo correlato ao alcance da "audição" daquela voz "sem Som", ou da Real intuição.
<u>Livro 02</u>	Evocações Místicas
<u>Livro 03</u>	Reencarnação, Evolução ou Ilusão? 1º ((Neles, Reencarnação, Evolução ou Ilusão? se define toda a necessária e suficiente transformação diária, extensa e exigível, para o Real alcance da realidade da iniciação e espiritualidade, muito diferente da fria erudição teórica e memorização desses assuntos.)
<u>Livro 04</u>	Reencarnação, Evolução ou Ilusão? 2º
<u>Livro 05</u>	Reencarnação, Evolução ou Ilusão? 3º
<u>Livro 06</u>	Som Primordial e a Palavra
<u>Livro 07</u>	<u>No limiar de Dois mundos</u> (Iniciando pela 2ª parte;)
	2ª parte, I – A Iniciação;
	2ª parte, II- Cânticos do Amor Divino
	2ª parte, III- Os moradores Cósmicos do Grande Silêncio;
	2ª parte, IV- No Altar das Musas;
	2ª parte, V- Harmonias Siderais;
	2ª parte, VI- A Alquimia;
	1ª parte, Reuniões 1,2,3 e 4;
	1ª parte, Reuniões 5,6,7,8 e 9,;
	1ª parte, Reuniões 10,11,12 e 13;
<u>Folheto 08</u>	Desdobramento dos ensinamentos de Marcus
	Folheto 01 - Carta aos espiritualistas e outros
	Folheto 02 – O Bem e o Mal
	Folheto 03 - Aura e Veículos humanos
	Folheto 04- As Raças Humanas
	Folheto 05- As Hierarquias <u>(Assunto pouco conhecido pela humanidade da forma apresentada pelo autor.)</u>
	Folheto 06 - A Iniciação I e II (A arte)

COSMO, A PEDRA FUNDAMENTAL DO UNIVERSO

LIVRO 03

	Folheto 07- As espiritualizações e as Lendas
	Folheto 08 - As Incoerências religiosas
	Folheto 09 - Deus, Tudo e Nada
	Folheto 10 - O Fim das Ilusões e a Realidade
	Folheto 11 - A Mensagem Final
<u>Livro 09</u>	Ecoss de Natal
<u>Livro 10</u>	Jóias do Celeste Império
<u>Livro 11</u>	O Guarani (Adaptação do texto original de José de Alencar)

Livros sagrados

<u>Livro 01</u>	<u>O Governo Oculto do Mundo;</u>
<u>Livro 02</u>	O Governo Oculto Do Mar e a Sudha-Dharma-Mandallam e ou, O Culto De Melkisedek (Melquisedeque) (ESTE um SER citado na bíblia A Quem Abraão e Salomão prestaram respeito e dizimos, além de citado por Saulo, O de Tarso, na Epístola aos Hebreus leiam-na (Epístola), em especial, sobre o que Saulo informa de Jesus em relação à Igreja ou Ordem Desse SER.);
<u>Livro 03</u>	Cosmo – A Flor De Liz Cósmica;
<u>Livro 04</u>	Hiper-física;
<u>Livro 05</u>	A Taba do Som, Iniciação III;
<u>Livro 06</u>	A Sinfonia Das Estrelas, Iniciação II;
<u>Livro 07</u>	Agharta (Agarta) e as Oito Cidades. No final deste livro ela mostra O Passo Final Iniciático e o que é um Real Homo-Sapiens, Iniciação I;
<u>Livro 08</u>	Aipimbú: Os livros 1 e 2 sobre uma sequência histórica do Brasil Atlante foram destruídos. O livro 3, fechando esta história, tem o título de Aipimbú I
<u>Livro 09</u>	<u>Sob Os Ritmos Do Eterno Ser</u>
<u>Livro 10</u>	<u>As Pedras Preciosas dos Rosa-Cruzes</u>
<u>Livro 11</u>	<u>Jóias Do Celeste Império</u>
<u>Livro 12</u>	<u>Evolução</u> (Este muito simples e o início dos seus trabalhos solitários. Mas, já uma obra maravilhosa em termos de desenhos artísticos.)
<u>Livro 13</u>	<u>Lendas Brasileiras</u>

www.luzdoalvorecer.com